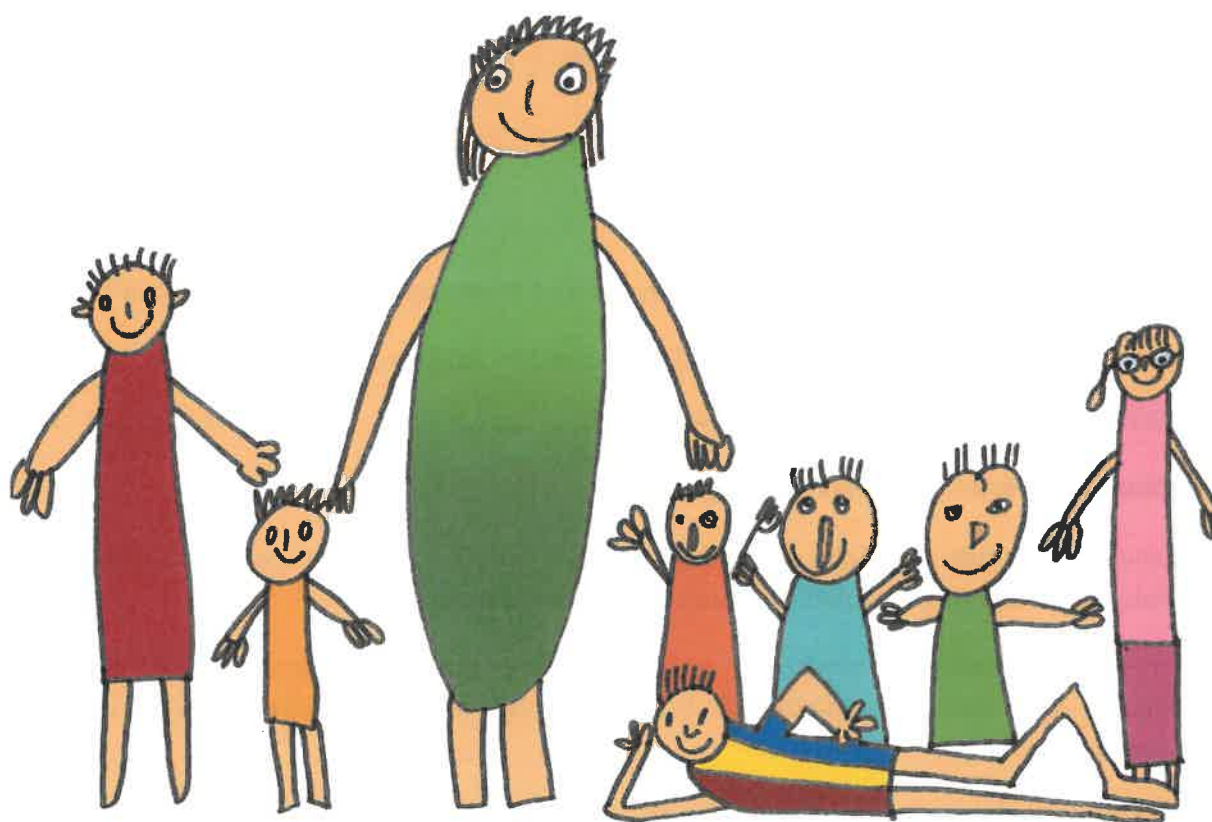


# Výroční zpráva o činnosti

Základní školy logopedické a Mateřské školy logopedické,

Praha 10, Moskevská 29

Školní rok 2023/2024



Č. j.: LV 566/2024

## I. Základní údaje

### 1. Přesný název školy podle posledního rozhodnutí o zařazení školy do sítě škol a datum posledního rozhodnutí

Základní škola logopedická a Mateřská škola logopedická, Praha 10, Moskevská 29

IČO: 61385425

IZO: 061385425

Identifikátor právnické osoby: 600 171 442

Datum vydání posledního rozhodnutí: 24. 1. 2012

Zřizovatel školy: Hlavní město Praha se sídlem Mariánské náměstí 2, Praha 1

### 2. Ředitel a statutární zástupci ředitele, jejich e-mail a telefon

Ředitelka školy	Statutární zástupce
Mgr. Iva Prášilová	Mgr. Štěpánka Kaftanová
<a href="mailto:reditelka@logopedickaskola.cz">reditelka@logopedickaskola.cz</a>	<a href="mailto:Stepanka.kaftanova@logopedickaskola.cz">Stepanka.kaftanova@logopedickaskola.cz</a>
tel. 271 720 585	tel. 271 721 601

### 3. Webové stránky a datová schránka

[www.logopedickaskola.cz](http://www.logopedickaskola.cz)

ID datové schránky: sfqygaf

### 4. Školy a školská zařízení, jejichž činnost právnická osoba vykonává a jejich cílová kapacita

Mateřská škola logopedická, Sasanková 2903/12, Praha 10 – Záběhllice      cílová kapacita: 54 dětí

Základní škola logopedická, Praha 10, Moskevská 29      cílová kapacita: 104 žáků

### 5. Obory vzdělávání a vzdělávací programy

Organizace poskytuje předškolní a základní vzdělávání pro děti a žáky se speciálními vzdělávacími potřebami. Škola je zřizovaná podle §16 odst. 9 Školského zákona (ŠZ).

Školní vzdělávací program zpracovaný podle Rámcového vzdělávacího programu pro předškolní vzdělávání „Svět kolem nás“, platnost od 1. 9. 2007. Úprava 1. verze k 16. 9. 2014, 2. verze k 1. 9. 2017, 3. verze k 1. 9. 2019

Školní vzdělávací program zpracovaný podle Rámcového vzdělávacího programu pro základní vzdělávání „Z hlásek, slov a vět postavíme svět“, platnost od 1. 9. 2007. Druhá úprava 1. verze k 1. 9. 2013 2. verze 1. 9. 2018, 3. verze 1. 9. 2018, 4. verze 1. 9. 2021 a 5. verze k 1. 9. 2023

Školní vzdělávací program školní družiny zpracovaný podle Rámcově vzdělávacího programu pro základní vzdělávání platný od 1. 9. 2008, 2. verze od 1. 9. 2018

Obor vzdělávání: 79-01-C/01 Základní škola  
denní forma vzdělávání, délka vzdělávání 9 r. 0 měsíců

## **6. Změny ve skladbě oborů vzdělávání/ vzdělávacích programů oproti školnímu roku 2022/2023**

V Základní škole logopedické nedošlo ve školním roce 2023/2024 ke změně ve skladbě oborů vzdělávání.

## **7. Místa poskytovaného vzdělávání nebo školských služeb**

Uvedené v rozhodnutí o zápisu do školského rejstříku

- Sasanková 2903/12, 106 00 Praha 10 - Záběhlice (vlastník objektu: Hlavní město Praha)
- Moskevská 29, 101 00 Praha 10 - Vršovice (vlastník objektu: Hlavní město Praha)
- Přípotoční 1581/2a – 101 00 Praha 10 - Vršovice (vlastník objektu: Hlavní město Praha)

## **8. Stručná charakteristika materiálně technického vybavení právnické osoby**

### **Základní údaje**

Základní škola logopedická vzdělává žáky podle §16 odst. 9 ŠZ se speciálními vzdělávacími potřebami s vadami řeči podle vlastního vzdělávacího programu, který je vytvořen na základě Rámcového vzdělávacího programu pro základní vzdělávání. Školní vzdělávací program „Z hlásek, slov a vět postavíme svět“ je optimální pro žáky, vyžadující cílenou a odbornou logopedickou péči, prolínající všemi vyučovacími předměty. Podle programu jsou vzdělávání žáci v 1. – 5. ročníku.

Celkový nejvyšší povolený počet žáků ve škole je podle posledního rozhodnutí o zápisu školy do školského rejstříku 104 žáků v Základní škole a 54 dětí v Mateřské škole. Součástí školy je školní družina (dále ŠD) s kapacitou 64 žáků. Žáci základní školy byli rozděleni do deseti tříd v 1. – 5. ročníku ZŠ a děti v mateřské škole do čtyř tříd.

Cílem vzdělávání v logopedické škole je soustavnou a efektivní logopedickou péčí odstranit nebo zmírnit řečové vady, kterými naši žáci trpí, a připravit žáky na začlenění do základních škol s běžnými třídami.

Logopedická péče probíhá podle individuálního logopedického plánu, který je vytvořen na začátku školní docházky na základě specifických potřeb dítěte a je postupně upravován a konkretizován. Sestavení plánu předchází diagnostika logopedických vad. Plán je konzultován s klinickým logopedem žáka a se školní logopedkou, aby nápravy probíhaly v součinnosti a dle stanovených priorit. Učitel-logoped pracuje s žákem individuálně, ale na odstraňování řečových vad se podílejí i ostatní pedagogičtí pracovníci v rámci všech vyučovacích předmětů, zejména ve výuce českého jazyka, od třetího ročníku také jazyka anglického. Na začátku a na konci školního roku učitel-logoped zhodnotí úroveň logopedických náprav a doporučí další postupy pro další školní rok.

Ve Školním vzdělávacím programu Mateřské školy logopedické má prioritu logopedická péče s důrazem na podporu a řízení rozvoje řeči. Úkolem řečové výchovy je všestranně podněcovat děti ke spontánnímu mluvení a podporovat touhu po komunikaci prostřednictvím individuálních

a skupinových logopedických aktivit. Tyto aktivity zahrnují dechová a fonační cvičení, gymnastiku mluvidel, fonematické uvědomování, rytmická cvičení a rozšiřování slovní zásoby. Přes veškerou vynaloženou péči nelze kvůli závažnějším řečovým vadám, zejména vývojové dysfázii, umístit všechny děti do běžných tříd základních škol. V případě, že výsledky dosažené v nápravě řeči nejsou na té úrovni, aby děti mohly bez obtíží zahájit vzdělávání v běžné základní škole, mají možnost vzdělávat se dále v ZŠ logopedické.

### **Prostorové podmínky a vybavení školy**

Škola má tři pracoviště na území Prahy 10.

**Mateřská škola logopedická** se nachází v Praze 10, Sasanková 2903/12, Zahradní Město. Je umístěna ve dvou pavilónech, které stojí ve velké školní zahradě. Každá třída ze čtyř tříd má své podlaží s vlastním vchodem, šatnou, třídou, tělocvičnou, kuchyňkou a sociálním zařízením. Dostatečně velké prostory umožňují dětem potřebné uvolnění.

V průběhu školního roku se obnovuje inventář nábytku a dalšího vybavení mateřské školy. V průběhu školního roku byly jednotlivé třídy vymalovány a využito bylo natěračské firmy k obnově nátěrů topení, rozvodů topení a dveří.

V areálu mateřské školy se nachází dva nákladové výtahy pro dopravu jídel mezi jednotlivými patry. Oba prošly celkovou rekonstrukcí.

Vzhledem ke stoupajícím cenám energií, zvolila ředitelka školy změnu v otopné soustavě a požádala zřizovatele o finanční prostředky k rekonstrukci topného zdroje sloužícího k vytápění a ohřevu teplé vody.

**Základní škola logopedická** je umístěna v ulici Moskevská 29. Budova je zrekonstruovaná kromě střechy. Havárie komína, který se vlivem povětrnostních podmínek zcela rozpadal a hrozilo jeho zřícení byl opraven v měsíci dubnu. Do budoucna by bylo třeba vyměnit střešní krytinu, respektive její část, a to z důvodu celkově špatného stavu a opotřebení.

Na školním pozemku pracoviště Přípotoční 1560/2a probíhala výuka do června 2019. V prosinci 2019 začala plánovaná stavba nové školní budovy. Nová školní budova byla zkolaudována

28. července 2022. I přesto se podařilo vybavit, připravit a otevřít školní budovu Přípotoční 1581/2a 1. září 2022. Interiéry budovy byly plně připraveny k výuce. Terénní úpravy probíhaly již za provozu školy. Realizace školní zahrady proběhla v měsících říjnu až prosinci 2022.

Herní prvky, které jsou součástí zahrady byly instalovány v měsíci červnu 2023. Přispěly tak k rozvoji pohybových schopností dětí a zároveň k relaxaci.

Objekt v Přípotoční ulici je školní budovou vybavenou moderními technologiemi. Odpovídá současným požadavkům pro vzdělávání žáků základní školy.

V prostorách budovy se nachází školní výdejna obědů, která má kapacitu 104 strážníků. Je vybavena moderními technologiemi, aby splňovala hygienické požadavky na provozování školní výdejny. Stravují se zde žáci obou pracovišť.



### **Tělocvičny**

Na pracovišti Moskevská se nachází menší, ale dobře vybavená tělocvična, kterou využívají žáci nejen v hodinách tělesné výchovy, ale i k relaxaci během přestávek a k odpoledním sportovním aktivitám v rámci školní družiny. Na pracovišti Přípotoční 1581/2a jsme také využívali venkovní hřiště (mezi Botičem a sportovišti Lokomotivy Vršovice) na pozemku klubu pro děti a mládež, který provozuje YMCA.

V Mateřské škole logopedické v Sasankové ulici jsou pavilony vybaveny vlastními tělocvičnými prostory.

### **Školní zahrady**

Školní zahrada Mateřské školy logopedické kolem pavilonu B je pravidelně upravována z vlastních prostředků. Zahrada tak bude využívána ve všech ročních obdobích k herním a pohybovým aktivitám. Nachází se zde sprchoviště a herní plochy.

Školní dvůr na pracovišti Moskevská byl opraven v rámci rekonstrukce fasády celé budovy a je využíván k herním aktivitám v době školní družiny.

Školní zahrada na pracovišti Přípotoční 1581/2a byla realizována v prosinci 2022. Sadové úpravy byly realizovány dle návrhu v projektu. V jarních měsících jsme ocenili kvalitu práce zahradníků, areál školy získal zcela novou podobu.

## 9. Školská rada

Datum ustanovení: 1. 4.2005

Složení školské rady:

<b>Předsedkyně školské rady</b> kontaktní údaje	<b>Zuzana Bínová</b>
<b>Zástupci zřizovatele</b>	Bc. Jitka Černá Bc. Lenka Korček
<b>Zástupci zákonných zástupců žáků</b>	Iveta Drbohlavová, Zuzana Bínová
<b>Zástupci pedagogických pracovníků</b>	Mgr. Helena Fanturová Mgr. Štěpánka Kaftanová

- během školního roku 2023/2024 neřešila žádné nestandardní situace

## 9. Stručné vyhodnocení naplňování cílů školního vzdělávacího programu

Žákům pomáháme utvářet a postupně rozvíjet klíčové kompetence pomocí vhodně zvolených výchovných a vzdělávacích strategií.

Usilujeme o naplňování všech stanovených cílů. Pomáháme žákům rozvíjet vlastní schopnosti v souladu s jejich reálnými možnostmi. U každého žáka individuálně rozvíjíme kompetence k učení podle dané situace. Rozvíjíme u žáků schopnost spolupracovat a respektovat práci a úspěchy vlastní i druhých, vnímavost a citlivé vztahy k lidem, prostředí a přírodě. Připravujeme žáky, aby se projevovali jako svébytné, svobodné a zodpovědné osobnosti, seznamujeme žáky s jejich právy, odpovědností a povinnostmi.

Komunikativní kompetence podporujeme intenzivní logopedickou péčí, která prolíná celým vzdělávacím procesem, vytváříme vždy dostatečný prostor pro vyjadřování žáků.

## II. Pracovníci právnické osoby

### 1. Pedagogičtí pracovníci

a) počty osob (pedagogických pracovníků) k 30. 9. 2023

Základní škola logopedická a Mateřská škola logopedická, Praha 10, Moskevská 29		Fyzické osoby celkem	Přepočtení na plně zaměstnané
Základní škola logopedická	ředitel a zástupce ředitele	2	2
	interní učitelé	13	12,808
	externí učitelé	0	0
	celkem	15	14,808
Mateřská škola logopedická	ředitel a zástupce ředitele	1	1
	interní učitelé	8	7,8
	externí učitelé	0	0
	celkem	9	8,8

b) ostatní pedagogičtí pracovníci

Základní škola logopedická a Mateřská škola logopedická, Praha 10, Moskevská 29		Fyzické osoby celkem	Přepočtení na plně zaměstnané
Základní škola logopedická	Speciální pedagog - logoped	1	1
	vychovatelky školní družina	7	3,62

c) kvalifikovanost pedagogických pracovníků

Základní škola logopedická a Mateřská škola logopedická, Praha 10, Moskevská 29	Počet pedagogických pracovníků		Celkem % z celkového počtu ped. pracovníků
Základní škola logopedická	kvalifikovaných	14	93,3
	nekvalifikovaných	1	6,7
Mateřská škola logopedická	kvalifikovaných	9	100
	nekvalifikovaných	0	0

d) věková struktura pedagogických pracovníků

Počet celkem ve fyzických osobách k 31.12.2023	v tom podle věkových kategorií (v letech)						z toho důchodci	Průměrný věk
	do 20	21 – 30	31 – 40	41 – 50	51 – 60	61 a více		
Základní škola logopedická	0	1	2	5	8	1	0	51,26
Mateřská škola logopedická	0	1	2	3	2	2	2	46,6

e) další vzdělávání pedagogických pracovníků

Základní škola logopedická a Mateřská škola logopedická, Praha 10, Moskevská 29		počet	zaměření	počet účastníků	vzdělávací instituce
Základní škola logopedická	školský management	1	Funkční studium pro ředitele škol a vedoucí pracovníky	1	NIDV
	Pedagogické studium	1	Speciální pedagogika - logopedie, surdopedie	1	PedF UK Praha
Mateřská škola logopedická	školský management	1	Funkční studium pro ředitele škol a vedoucí pracovníky	1	Jahodovka-VOŠ sociálně právní
	rozšiřování aprobace	1	EVVO	1	Botič o.p.s.

- semináře, kurzy, webináře, jiné

	Název	Vzdělávací instituce	Počet účastníků
Seminář	H-EDU šetří čas učitelům - informatika s Emilem 3	H-edu, s. r. o	2
	Základy hlasové výchovy a prevence hlasových poruch	Portál, s.r.o.	1
	Podpora plynulého přechodu z předškolního do základního vzdělávání	Portál, s.r.o.	1
	Novela zákona o pedagogických pracovnících	Profieduca	1
	Vzděláváme děti s PAS	Osvětová beseda o.p.s..	4
	Pražský logopedický den	PedF UK	1
	Adaptace a podpora dětí s odlišným mateřským jazykem v MŠ	Portál, s.r.o.	1
	Čtení v první třídě	Ing. Zdeněk Mülhauser	1
	Konference EVVO	Botič o.p.s.	1
	Dyslexie jako celoživotní zátěž aneb dyslexie od kolébky až do hrobu	Dyscentrum Praha	1
	Základy vedení krizového rozhovoru s dítětem a dospívajícím	Linka bezpečí	1
	Základy traumarespektujícího přístupu	SOFA	1
	Jak na socioemoční učení ve škole	SOFA	1
	Reflexe a podpora efektivního učení	Socioemocniucení	1
	Infoservisy MŠMT	MŠMT	1
Webinář	Gordic - fakturace	Gordic	1
	Živý sešit – druhé klubko	H-edu, s. r. o	1
Školení	Zásady SVHP a systému HACCP (systém kritických bodů)	Centrum vzdělávání ATIV	2
	Hygiena na talíři	Hygiena na talíři Alena Stejskalová	2
	Energie	MHMP	1
	Školení BOZP a PO vedoucích pracovníků	PaedDr. Pavel Skácelík	1

## 2. Nepedagogičtí pracovníci

a) počty osob (nepedagogických pracovníků) k 30. 9. 2023

Fyzické osoby celkem	Přepočtení na plně zaměstnané
7	6,8



- další vzdělávání nepedagogických pracovníků (semináře, kurzy, jiné)

Typ akce	Název	Vzdělávací instituce	Počet účastníků
Seminář	Zásady SVHP a systému HACCP (systém kritických bodů)	Centrum vzdělávání ATIV	2
Školení	Gordic – Spisová služba	Gordic	1
Školení	Archiv hlavního města Prahy – archivace dokumentů	Archiv hlavního města Prahy	1
Kurz	Asistentka ředitele školy	Seminaria	1

### III. Údaje o žácích a výsledcích vzdělávání (MŠ, ZŠ)

#### 1. Počty tříd a počty žáků/děti

	počet tříd	počet žáků/děti
Základní škola logopedická	10	86
Mateřská škola logopedická	4	48

- Přípravná třída - 0
- Přípravný stupeň základní školy speciální – 0

#### Změny v počtech žáků/děti v průběhu školního roku, včetně uvedení důvodu

Počet žáků na začátku školního roku	Integrace do jiné ZŠ	Nově přijatí	Počet žáků na konci školního roku
86	2	0	84

Počet dětí na začátku školního roku	Přestup do jiné MŠ	Nově přijatí	Počet dětí na konci školního roku
48	1	0	47

Rozdělení škol vzdělávajících děti a žáky se speciálními vzdělávacími potřebami podle druhu zdravotního postižení (stav dle zahajovacího výkazu)

Zdravotní postižení celkem		Celkem		MŠ		ZŠ	
		školy	děti/žáci	školy	děti	školy	žáci
		2	134	1	48	1	86
z toho:	mentální						
	zrakové						
	sluchové						
	vady řeči		121		46		75
	tělesné						
	kombinované vady		10				10
	autismus		3		2		1
	vývojové poruchy učení						
	vývojové poruch chování						

**2. Průměrný počet dětí/žáků na třídu a učitele**

Základní škola logopedická a Mateřská škola logopedická, Praha 10, Moskevská 29	Průměrný počet dětí/žáků na třídu	Průměrný počet dětí/žáků na učitele
Základní škola logopedická	8,6	6,6
Mateřská škola logopedická	12,00	6,85

**3. Děti / žáci s trvalým bydlištěm v jiném kraji (stav dle zahajovacího výkazu)**

kraj	Základní škola		Mateřská škola	
	počet žáků celkem	z toho nově přijatí	počet dětí celkem	z toho nově přijatí
Jihočeský	1	0		
Jihomoravský				
Karlovarský	1	1		
Vysočina				
Královéhradecký				
Liberecký				
Moravskoslezský				
Olomoucký				
Pardubický				
Plzeňský				
Středočeský	3	1	4	3
Ústecký				
Zlínský				
<b>Celkem</b>	<b>5</b>	<b>2</b>	<b>4</b>	<b>3</b>

#### 4. Údaje o výsledcích vzdělávání žáků

Základní škola logopedická a Mateřská škola logopedická, Praha 10, Moskevská 29		
Z celkového počtu 84 žáků:	Prospělo	23
	prospělo s vyznamenáním	62
	Neprospělo	0
	opakovalo ročník	0
Průměrný počet zameškaných hodin na žáka		
z toho neomluvených		0

#### 5. Údaje o žácích/dětech nově přijatých ke vzdělávání pro školní rok 2024/2025

MŠ – údaje o přijetí k předškolnímu vzdělávání

Počet přihlášených	Počet přijatých	Počet nepřijatých	Počet nově otevřených tříd
43	19	24	0

ZŠ – údaje o zápisu k plnění povinné školní docházky (podle typu školy – RVP)

Počet přihlášených	Počet přijatých	Počet odkladů PŠD	Počet nepřijatých	Počet nově otevřených tříd
84	25	17	42	1

- údaje o nově přijatých do přípravné třídy a přípravného stupně: 0

#### 6. Školní vzdělávací programy

Obsah vzdělávacího programu pro předškolní vzdělávání zpracováním reflektuje vývoj každého dítěte. Byl vydán pod názvem „Svět kolem nás“ , platnost od 1. 9. 2007. Úprava 1. verze k 16. 9. 2014, 2. verze k 1. 9. 2017, 3. verze k 1. 9. 2019

V základní škole logopedické probíhá výuka dle vzdělávacího programu RVP ZV „Z hlásek, slov a vět postavíme svět“ platnost od 1. 9. 2007. Druhá úprava 1. verze k 1. 9. 2013 2. verze 1. 9. 2018, 3. verze 1. 9. 2018, 4. verze 1. 9. 2021

Školní vzdělávací program školní družiny zpracovaný podle Rámcově vzdělávacího programu pro základní vzdělávání platný od 1. 9. 2008, 2. verze od 1. 9. 2018.

## 7. Pedagogická asistence

Ve školním roce 2023/2024 nebyl ve škole žádný asistent pedagoga.

Asistenti pedagoga	Fyzické osoby celkem	Přepočtení na plně zaměstnané
Asistent pedagoga ZŠ	0	0
Asistent pedagoga MŠ	0	0

## 8. Vzdělávání nadaných žáků

Škola respektuje specifika pro práci s nadanými žáky, kteří vyžadují vysokou míru kreativity a didaktických schopností pedagogů.

## 9. Kurzy na doplnění základního vzdělání nebo základů vzdělání

Základní škola logopedická neorganizuje kurzy pro doplnění základního vzdělání ani základů vzdělání.

## 10. Vzdělávání cizinců a příslušníků národnostních menšin

	Počet cizinců	Národnost
Základní škola	6	vietnamská, ukrajinská, slovenská, běloruská
Mateřská škola	3	ukrajinská, slovenská

## 11. Informace o počtech dětí ve škole s odlišným mateřským jazykem ve vztahu ke znalosti českého jazyka

Zjišťování počtu žáků s potřebou podpory doučování českého jazyka	
Stupeň znalosti ČJ	Počet žáků
Úplná neznalost ČJ	0
Nedostatečná znalost ČJ	0
Znalost ČJ s potřebou doučování	0
Předčasné odchody ze vzdělávání u žáků s odlišným mateřským jazykem	0

Všichni cizinci a příslušníci národnostních menšin v ZŠ logopedické mají diagnostikovanou závažnou vadu řeči.

## 12. Jazykové vzdělávání a jeho podpora

Typ školy (součást)	Jazyk	Počet žáků
Základní škola	Anglický	36

Výuka anglického jazyka, která probíhá hravou a efektivní formou, je zaměřena na komunikaci, rozvoj slovní zásoby a porozumění jazyku. Vzhledem k obtížím v řeči je v rozvrhu přidána jedna hodina angličtiny týdně (v rámci disponibilních hodin), ve které jsou žáci vyučováni v malé (dělené) skupině.

## IV. Aktivity právnické osoby a prezentace škol a školských zařízení na veřejnosti

### 1. Výchovné a kariéerní poradenství

Povinnost poskytovat odbornou poradenskou činnost plnila ve školním roce 2023/2024 Mgr. Jindra Oltová. Postupovala v souladu s plánem výchovného poradce pro školní rok 2023/2024 a podle požadavků rodičů, odborníků a potřeb žáků.

Činnost výchovného poradce v oblasti výchovného poradenství byla zaměřena na monitorování a intervenci pro žáky a jejich zákonné zástupce v případech výchovných a vzdělávacích potíží (konzultace, návrhy na vyšetření v PPP, SPC, jiná odborná vyšetření). Zajišťoval činnost spolu se školním psychologem, školním metodikem prevence a třídními učiteli.

Součástí práce výchovného poradce je spolupráce se zákonnými zástupci žáků 5. ročníku a těch žáků, které by bylo vhodné integrovat dříve než po pátém ročníku. Výchovný poradce se zaměřil na informační a poradenskou činnost, která probíhala po celý školní rok. Prostřednictvím individuálních konzultací a informačních schůzek s rodiči byly rodičům podány základní doporučující informace pro volbu budoucí školy. Žáci jsou po pátém ročníku integrováni zpět do běžných škol nebo pokračují ve školách zřízených pro žáky se speciálními vzdělávacími potřebami.

#### Práce se žáky

- vyhledávání a orientační vyšetření žáků vyžadujících zvláštní pozornost
- žáků s výchovnými problémy
- žáci 5. ročníku a jejich přestupy do 6. roč. ZŠ (celkem 8 žáků)
- přestupy 6 žáků ostatních tříd do jiných škol (2. ročník - 2, 3. ročník - 3, 4. ročník – 1)

#### Konzultační schůzky s rodiči

- průběžně během roku podle potřeby

#### Metodická činnost

- shromažďování odborných zpráv a informací o žácích v poradenské péči
- kontrola a kompletace dokumentace žáků
- kontrola aktuálnosti vyšetření PPP a SPC
- zprostředkování metod pedagogické diagnostiky a intervence ostatním pedagogům
- zápisy do první třídy, konzultace

#### Informační činnost

- poskytování informací školským poradenským zařízením, dalším odborníkům, rodičům,
- konzultace s rodiči, spolupráce s metodičkou rizikového chování ve škole, konzultace s učiteli

Ve školním roce 2023/2024 ukončilo pátý ročník 8 žáků. Čtyři žáci byli integrováni do ZŠ. Čtyři žáci pokračují ve vzdělávání v základní škole zřizované podle § 16 odst.9.

Ze třetího ročníku byli integrováni do běžných ZŠ 3 žáci, z druhého ročníku 2 žáci, ze čtvrtého 1 žák.

Výchovný poradce eviduje neomluvenou absenci ve škole (ve školním roce 2023/2024 neevidoval žádnou neomluvenou absenci). Dále sledoval zvýšenou omluvenou absenci, za kterou by mohlo být skryté záškoláctví.

Výchovný poradce vede písemné záznamy o své činnosti. Spolupracuje při poskytování odborných poradenských služeb s rodiči, s dalšími poradenskými zařízeními (PPP Praha 10, SPC Libčická pro žáky

s vadami řeči při ZŠ logopedické a Základní škole praktické, Libčická 6, Praha 8, SPC Jivenská pro děti a mládež s vadami řeči se zaměřením na augmentativní a alternativní komunikaci s.r.o., Jivenská 1066/7, 140 00 Praha 4, SPC Klíč, OSPOD dle příslušnosti k trvalému bydlišti žáka).

## **2. Prevence sociálně patologických jevů (rizikové chování)**

Uplynulý rok byl z hlediska rizikového chování žáků a žákyň školy poměrně klidný.

Od počátku školního roku se výchovná poradkyně, zástupkyně školy a metodička prevence snažily zasahovat proti nadměrným absencím některých žáků, což se podařilo jen v některých případech či se střídavým úspěchem.

3. ročník – chlapec, který prakticky přestal do školy docházet, údajně ze zdravotních důvodů, přešel do individuálního vzdělávání pod jinou školu.

4. ročník – docházka i omlouvání obou sledovaných dětí se zlepšily.

5. ročník – jedna žákyně byla hospitalizovaná v PL, u druhé stále přetrvávají velké absence, jen nedůsledně omlouvané, matka často vůbec nekomunikuje. Oznámeno příslušnému OSPODu.

Atmosféra ve 4. ročníku, kde byly řešeny konflikty a urážení ve skupině na sociální síti, se zklidnila, děti spolu až na občasné běžné rozmršky vycházejí.

Sledovaný žák 5. ročníku (útěk z odpolední hodiny logopedie, vyhrožování mladšímu spolužáku prostřednictvím SMS zpráv) po jednání s ním a matkou již problémové chování neopakoval.

Školní preventivní plán Bezpečná škola byl aktualizován s ohledem na nové látky zneužívané dětmi školního věku (kratom, HHC, energetické nápoje) a technologické prostředky umožňující fotografování a nahrávání (chytré hodinky, tablety a podobné).

Akce preventivního charakteru a dosahu se uskutečnily dle harmonogramu preventivního programu školy.

Školní metodička prevence PaedDr. Veronika Barborková se zúčastnila dvoudenního semináře Vedení krizového rozhovoru s dítětem a dospívajícím, vedeného a garantovaného Linkou bezpečí.

PaedDr. Veronika Barborková

## **3. Ekologická výchova a environmentální výchova**

Práci koordinátora EVVO zastávala ve školním roce 2023/2024 Mgr. Monika Šťastná. V jednotlivých ročnících s žáky pracovala podle stanoveného plánu s menšími či většími odchylkami. V podzimním období žáci sledovali aktivitu a druhy ptactva, které přilétaly na krmítko instalované na školním dvoře. Problematika životního prostředí a jeho ochrany byla zdůrazňována i v souvisejících předmětech.

V rámci ekologické výchovy probíhalo ve škole důsledné třídění odpadového materiálu. Dětem byla a je též trvale vštěpována zásada neplýtvat potravinami a vodou.

Proběhla jarní část plánu ekologicko-environmentální výchovy pro letošní školní rok včetně školy v přírodě. Ve zbývajícím období po otevření školy se jednotlivé ročníky v rámci možností účastnily alespoň vycházek do pražských parků a pražské ZOO.

#### **4. Multikulturní výchova**

Průřezové téma multikulturní výchova přirozeně prolíná celým ŠVP, nejvýrazněji pak vyučovacími předměty český jazyk, anglický jazyk, naukovými společenskovedními předměty, hudební a výtvarnou výchovou.

#### **5. Výchova k udržitelnému rozvoji**

Součástí ŠVP, která v rámci EVVO prolíná všemi předměty, se žáci učí žít v souladu s přírodou, žít v čistém a bezpečném prostředí, ve kterém se chovají zodpovědně. Jsme zapojeni v síti M. R. K. E. V a Mrkvička.

#### **6. Školy v přírodě a vzdělávací a poznávací zájezdy**

Od 10. do 14. června 2024 se 52 dětí v doprovodu 10 pedagogů zúčastnilo školy v přírodě v krásné krajině Žďárských vrchů. Ubytování a strava v hotelu Svratka byly velmi komfortní. Účastníci se mohli těšit nejen z přírody na procházkách a výletech v okolí (městečko Svratka, zámeček Karlštejn, skalní útvar Zkamenělý zámek, Křišťálová studánka), ale také z dovádění v hotelovém bazénu a na dětském hřišti s posilovnou.

Součástí programu byly rovněž celodenní výlety, první a druhé ročníky došly pěšky až do pohádkové vesničky Podlesíčko, kterou je provedly Karkulka a Sněhurka. Starší děti navštívily Poličku, prohlédly si historické památky a Muzeum hraček.

Vyvrcholením školy v přírodě byl olympijský den s pěti disciplínami, ze kterého si každý soutěžící odnesl diplom i sladkou odměnu.

Počasí bylo příznivé, nikdo se nezranil ani neonemocněl a všichni se vrátili domů velmi spokojeni.

#### **7. Mimoškolní aktivity (aktivity nesouvisející s výukou)**

Od října do května probíhají ve škole kroužky, kam se mohou žáci přihlásit. Ve školním roce 2023/2024 to byly kroužky v rámci družiny:

- **kroužek sborového zpěvu (12 žáků)**
- **počítačový kroužek (12 žáků)**
- **kroužek výtvarných činností (11 žáků)**
- **kroužek ekologické výchovy (11 žáků)**
- **kroužek sportovních her (12 žáků), využíval ke sportování venkovních prostor, dětských hřišť**

#### ***Školní a mimoškolní projekty, divadla a výukové programy***

Ve školním roce 2023/2024 jsme se začali vracet ke školním a mimoškolním aktivitám.

**Školní a mimoškolní projekty, divadla a výukové programy:**

měsíc	Školní a mimoškolní projekty	Divadla/Kino/Koncerty	Výukové programy
ZÁŘÍ	<ul style="list-style-type: none"> <li>Dopravní hřiště</li> <li>Den dopravní výchovy</li> </ul>		Vlastivědná vycházka do Ďáblického háje
ŘÍJEN	<ul style="list-style-type: none"> <li>Dopravní hřiště</li> </ul>	<ul style="list-style-type: none"> <li></li> </ul>	Toulcův dvůr – výukový program – „Na statku“
LISTOPAD	<ul style="list-style-type: none"> <li>Projekt PODZIM</li> <li>Praha a její pamětihodnosti – vlastivědná vycházka</li> </ul>	<ul style="list-style-type: none"> <li>Barevný semafor – divadlo Muzeum policie</li> <li>Divadlo Vzlet – výchovný koncert</li> <li>Planeta Země – Kambodža – Kino Světozor</li> </ul>	<ul style="list-style-type: none"> <li>Národní muzeum - exkurze</li> </ul>
PROSINEC	<ul style="list-style-type: none"> <li>Mikulášská nadílka</li> <li>Předvánoční vystoupení a setkání s rodiči v Husově sboru</li> <li>Vánoční výzdoba školy a tříd</li> <li>Vánoční besídky</li> </ul>	<ul style="list-style-type: none"> <li>Kino Pilotů – Tonda, Slávka a kouzelné světlo</li> <li>Planetárium – S Hurvínkem ve vesmíru</li> </ul>	<ul style="list-style-type: none"> <li>Vánoční výstava v Praze</li> </ul>
LEDEN	<ul style="list-style-type: none"> <li>Bruslení v Grébovce</li> </ul>	<ul style="list-style-type: none"> <li>Divadlo v Dlouhé – Jak Jeníčka a Mařenku navštěvují pohádky“</li> </ul>	
ÚNOR	<ul style="list-style-type: none"> <li>Projekt Masopust</li> <li>Bruslení v Grébovce</li> </ul>		
BŘEZEN	<ul style="list-style-type: none"> <li>Školní výstava knih – projektový den</li> <li>Projekt Velikonoce</li> </ul>	<ul style="list-style-type: none"> <li>Divadlo v Dlouhé – „Kvak a Žbluňk“</li> <li>Divadlo Vzlet – kulturně - vzdělávací program Timbalooloo</li> </ul>	Arcibiskupství pražské – Velikonoční dílny
DUBEN	<ul style="list-style-type: none"> <li>Soutěž - Dům UM – Má vlast – 200let od narození Bedřicha Smetany</li> </ul>		<ul style="list-style-type: none"> <li>Karlův most příběhů dost – výukový program</li> </ul>



KVĚTEN	<ul style="list-style-type: none"> <li>• ZOO Praha</li> <li>• Den dobrovolnictví – Heroldovy sady</li> </ul>	<ul style="list-style-type: none"> <li>• Bránické divadlo - Ronja</li> </ul>	<ul style="list-style-type: none"> <li>• Výlet na Petřín</li> </ul>
ČERVEN	<ul style="list-style-type: none"> <li>• Den dětí na Gutovce</li> <li>• Škola v přírodě – Hotel Svatka</li> </ul>	<ul style="list-style-type: none"> <li>• Planeta Praha - výstava</li> </ul>	<ul style="list-style-type: none"> <li>• Městská knihovna – pletení motýlků</li> <li>• Vlastivědná vycházka na Vyšehrad</li> <li>• Exkurze – Břevnovský klášter</li> <li>• Výlet na Konopiště</li> <li>• Návštěva ZOO</li> </ul>

#### 4. Soutěže

Název	Instituce	Druh	Počet účastníků	Úspěchy
Má vlast	Dům UM	výtvarná soutěž	1. – 5. ročník	

## V. Školská zařízení

### 1. Školní družina

Škola provozuje školní družinu nově s pěti odděleními. Kapacita školní družiny je 64 žáků. Na začátku školního roku bylo přijato 64 žáků. K 30. 6. 2024 byl stav 64 žáků. Úplata za poskytování zájmového vzdělávání je stanovena ředitelkou školy ve výši 250,- Kč za měsíc.

Činnost školní družiny probíhala podle stanoveného plánu pro školní rok 2023/2024. Zvláštní pozornost je věnována vztahům mezi dětmi a interakci, podpoře nekonfliktního řešení sporů, rozvoji kooperace a schopnosti týmové činnosti. V rámci odpoledních programů probíhají tři kroužky:

- počítačový pro 3. ročník - prezentace v PP, předvedení výsledných projektů
- sportovní kroužek - probíhal venku a věnoval se zde různým sportovním hrám
- výtvarné činnosti pro mladší žáky v jednotlivých odděleních družiny

Velmi oblíbené jsou stolní hry jako je pexeso, domino, kvarteto, šachy, skládání puzzle, Cink i deskové hry jako Člověče, nezlob se či individuální hra na koberci s různými kostičkami, vláčky, autíčky apod.

Každý den po obědě je věnován určitý čas četbě pohádky, následnému rozboru a porozumění příběhu, poslechu hudby či jednoduchým hrám jako tichá pošta, slovní fotbal apod.

Volný čas ve školní družině je věnován také rozšiřování slovní zásoby formou hry, slovních hádanek či četbou.

Často se ke sportovnímu využití využívaly prostory na školní zahradě, buď ke kolektivním míčovým hrám, hře petanque, soft tenisu, kuželkám či individuální zábavě. Děti hrají nejrůznější míčové hry jako fotbal, vybíjenou, přehazovanou nebo líný tenis, badminton aj.

## **VI. Údaje o výsledcích inspekční činnosti ČŠI a výsledcích kontrol**

### 1. Výsledky inspekční činnosti provedené Českou školní inspekcí

Ve školním roce 2023/2024 se ve škole neuskutečnila inspekční činnost ČŠI.

### 2. Výsledky jiných inspekcí a kontrol

Ve školním roce 2023/2024 v měsíci dubnu, proběhla ve škole veřejnosprávní finanční kontrola hospodaření v příspěvkové organizaci zaměřené na fakturaci, vnitřní směrnice, FKSP a evidenci smluv a objednávek a registr smluv. Kontrolní skupiny upozornila na potřebu vytvořit v oblasti evidence objednávek a smluv dostatečně funkční vnitřní kontrolní systém.

Dne 7. 6. 2024 byla provedena Hygienickou stanicí hlavního města Prahy kontrola v rámci státního zdravotního dozoru se zaměřením na provoz mateřské školy a školní výdejny v objektu MŠ Sasanková 2903/12, 106 00 Praha 10 - Záběhlice. Kontrolou povinností nebyly shledány nedostatky, které by byly v rozporu s platnými právními předpisy v oblasti ochrany veřejného zdraví.

### 3. Bezpečnostní audit

Vyhodnocení ohroženosti měkkého cíle bylo provedeno na základě objednávky zřizovatele školy, jednalo se o posouzení objektů včetně lokality, stávajících režimových a organizačních opatření, technických prostředků zabezpečení a bezpečnostních předpisů s cílem doporučení souboru konkrétních opatření, které by měly být ve škole realizovány za účelem zvýšení úrovně bezpečnosti, zejména v souladu s metodikou „Vyhodnocení ohroženosti měkkého cíle“.

## VII. Základní údaje o hospodaření školy za kalendářní rok 2023

Škola hospodařila s rozpočtem ve výši **31 834 169,99 Kč** v následujícím složení:

prostředky státního rozpočtu (MŠMT):	24 197 357,00 Kč
• dotace na platy + odvody, OON, další přímé náklady:	23 982 170,35 Kč
• pomůcky:	215 186,65 Kč
příspěvek zřizovatele (HMP) - UZ 91:	6 424 000,00 Kč
• z toho dotace na provozní náklady:	5 529 100,00 Kč
účelově vázaná dotace na odměny a zákonné odvody:	894 900,00 Kč

Vedle přiděleného rozpočtu škola hospodařila s následujícími prostředky:

využití investičního fondu na základě souhlasu Rady HMP:	848 781,22 Kč
úplata za zájmové vzdělávání:	84 000,00 Kč
úplata za školné v MŠ:	40 800,00 Kč
úplata za školní družinu:	89 910,00 Kč

Doplňková činnost:

• Příjmy z doplňkové činnosti (pronájmy):	321 667,00 Kč
• Výdaje DČ:	106 095,00 Kč
Hospodářský výsledek k 31. 12. 2023:	215 572,00 Kč

## **VIII. Další informace**

### **1. Mezinárodní spolupráce a zapojení do rozvojových a mezinárodních programů**

Škola je zapojena do evropského projektu „Ovoce do škol“ s finanční podporou Evropské unie. Projektu se ve školním roce zúčastnili všichni žáci školy.

Škola se zapojila do místního akčního plánu rozvoje na území MČ Praha 10 (MAP I, II) a do krajského akčního plánu rozvoje (KAP).

Škola je také zapojena do projektu Cesta za kvalitním vzděláváním II. /2018, který se týká modernizace zařízení a vybavení školy.

Škola se zapojila do projektu „Monitoring ptačích druhů ve školních zahradách“.

### **2. Spolupráce právnické osoby s partnery**

Škola zajišťuje pedagogickou praxi studentů, ta se opět začala ve školním roce 2023/2024 realizovat:

- PedF UK pro studenty speciální pedagogiky obor logopedie
- Univerzita Hradec Králové, pedagogická fakulta
- Infra, praxe pro logopedické asistenty
- NIDV praxe pro logopedické asistenty
- Vyšší odborná škola sociálně právní (vzdělávací program Sociální pedagogika)
- Pražská vysoká škola psychosociálních studií, s.r.o.
- PF UJEP Ústí nad Labem
- Futurum střední pedagogická škola

Škola aktivně spolupracuje s vedením základních škol, v nichž žáci pokračují ve vzdělávání.

### **3. Další aktivity, prezentace**

Škola se účastní projektu „Zvyšování hnízdních možností ptáků ve spolupráci se školami“. Na školních zahradách jsou vyvěšeny ptačí budky, které žáci vyrobili s pomocí ornitologa, a krmítka pro ptáky. Přínosem spolupráce školy na projektu je ochrana ptáků na školních pozemcích.

Organizační propojení Základní školy logopedické a Mateřské školy logopedické umožňuje realizaci cílů stanovených ve vzdělávacích programech mateřské školy a základní školy. Školy navštěvují stejná divadla, zapojují se do stejných programů. Navštěvují stejná centra ekologické výchovy, organizují školy v přírodě.

V mateřské škole je ekologické výchově věnována pozornost v rámci zapojení do hnutí Mrkvička. Využívá se také blízkost Ekocentra Toulcův Dvůr. Akce ekologického charakteru jsou organizovány přímo v mateřské škole.

V MŠ jsou dětem zajištěny kulturní a zábavné pořady, které byly ve školním roce 2023/2024 omezeny z důvodu epidemiologické situace.

Po celý rok je podporován zdravý a přirozený pohyb dětí. Mateřská škola uspořádala pro děti v červnu 2024 Dětskou olympiádu.

#### **4. Využití škol a školských zařízení v době školních prázdnin**

V mateřské škole byl ve školním roce 2023/2024 se souhlasem zřizovatele provoz v době školních prázdnin od 1. – 12. 7. 2024. Celkem tuto možnost využilo 18 dětí.

V době školních prázdnin byl provoz školní družiny se souhlasem zřizovatele stanoven v termínu od 8. 7. – 12. 7. 2024. Celkem se přihlásilo 6 žáků.

#### **5. Stravování**

Škola má vlastní výdejnu na pracovišti v Přípotoční ulici, podařilo se ji zbudovat v nové školní budově. Má kapacitu 95 stravníků. Ve školním roce 2023/2024 se stravovalo osmdesát žáků a dvanáct dospělých. Jídlo je dováženo z jídelny SŠ, ZŠ a MŠ Praha 10, Chotouňská 476/1.

MŠ logopedická má výdejnu, do které je dováženo jídlo z jídelny SŠ, ZŠ a MŠ Praha 10, Chotouňská 476/1. Zajišťuje jídlo pro 48 dětí a 6 zaměstnanců.

### **IX. Závěrečná informace**

Základní škola logopedická a Mateřská škola logopedická je školou, která má velkou perspektivu. Má stabilní pedagogický kolektiv a kolektiv provozních zaměstnanců, kteří zvládají náročnost pracovních i organizačních úkolů.

Škola vzdělává žáky s logopedickými vadami na 1. stupni základního vzdělávání a pomáhá je integrovat do běžných základních škol. Ve školním roce 2023/2024 bylo integrováno do kmenových škol 19 žáků školy.

Ze strany rodičů stoupá zájem o vzdělávání dětí v prostředí malých třídních kolektivů s využíváním vhodných forem a metod pro odstraňování a kompenzaci vad řeči. Rozšiřování prostor pro výuku jsou zásadními cíli vedení školy spolu se zkvalitňováním logopedické péče a podporou výuky technickým vybavením školy.

Velký zájem ze strany veřejnosti je i o Mateřskou školu, a právě v té by chtělo současné vedení provést nezbytně nutné rekonstrukce a ke kvalitě výchovně vzdělávací práce přispět i kvalitou prostředí.

Součástí výroční zprávy je i Výroční zpráva o poskytování informací podle zákona 106/1999 Sb., o svobodném přístupu k informacím, v platném znění za období 1. 1. 2023 – 31. 12. 2023.

Příloha:

Kopie dokumentu, kterým školská rada schválila výroční zprávu

Výroční zpráva o poskytování informací podle zákona 106/1999 Sb., o svobodném přístupu k informacím

Učební plán pro 1. stupeň

Vypracovala Mgr. Iva Prášilová  
V Praze dne 19. 6. 2024

Výroční zpráva za období školního roku 2023/2024 byla předložena dne 2.10. 2024

Členové školské rady: PaedDr. Veronika Barborková, Mgr. Ivana Telková, Iveta Drbohlavová, Olga Šimáčková, Bc. Jitka Černá, Bc. Lenka Korček

**Učební plán pro 1. stupeň**

Vzdělávací oblast	Vzdělávací obor	Vyučovací předmět	Ročník					Celkem předměty	Z toho DČD
			1.	2.	3.	4.	5.		
Jazyk a jazyková komunikace	Český jazyk a literatura (33) Cizí jazyk (9)	Český jazyk	6+1	6+1	7+1	7	7	36	3
		Anglický jazyk	-	-	3	3	3	9	0
Matematika a její aplikace	Matematika a její aplikace (20) Informační a komunikační technologie (1)	Matematika	4+1	4+1	4+1	4+1	4+1	25	5
		Informatika	-	-	-	1	1	1	0
Člověk a jeho svět	Člověk a jeho svět (12)	Prvouka	2	2	1+1	-	-		
		Přírodověda	-	-	-	2	1+1	14	2
		Vlastivěda	-	-	-	2	1+1		
Umění a kultura (12)	Hudební výchova	Hudební výchova	1	1	1	1	1	12	0
	Výtvarná výchova	Výtvarná výchova	1	2	2	1	1		
Člověk a zdraví	Tělesná výchova (10)	Tělesná výchova	2	2	2	2	2	10	0
	Člověk a svět práce (5)	Praktické činnosti	1	1	1	1	1	5	0
Ostatní předměty	Logopedická péče	Logopedická péče	0+2	0+1	0+1	0+1	0+1	6	6
<b>Celková povinná časová dotace</b>			<b>21</b>	<b>21</b>	<b>24</b>	<b>26</b>	<b>26</b>	<b>118</b>	<b>16</b>
Nepovinné předměty	Individuální logopedická péče	Individuální logopedická péče	-	1	1	1	1		
	<b>Celková časová dotace</b>		<b>21</b>	<b>22</b>	<b>25</b>	<b>27</b>	<b>27</b>		

